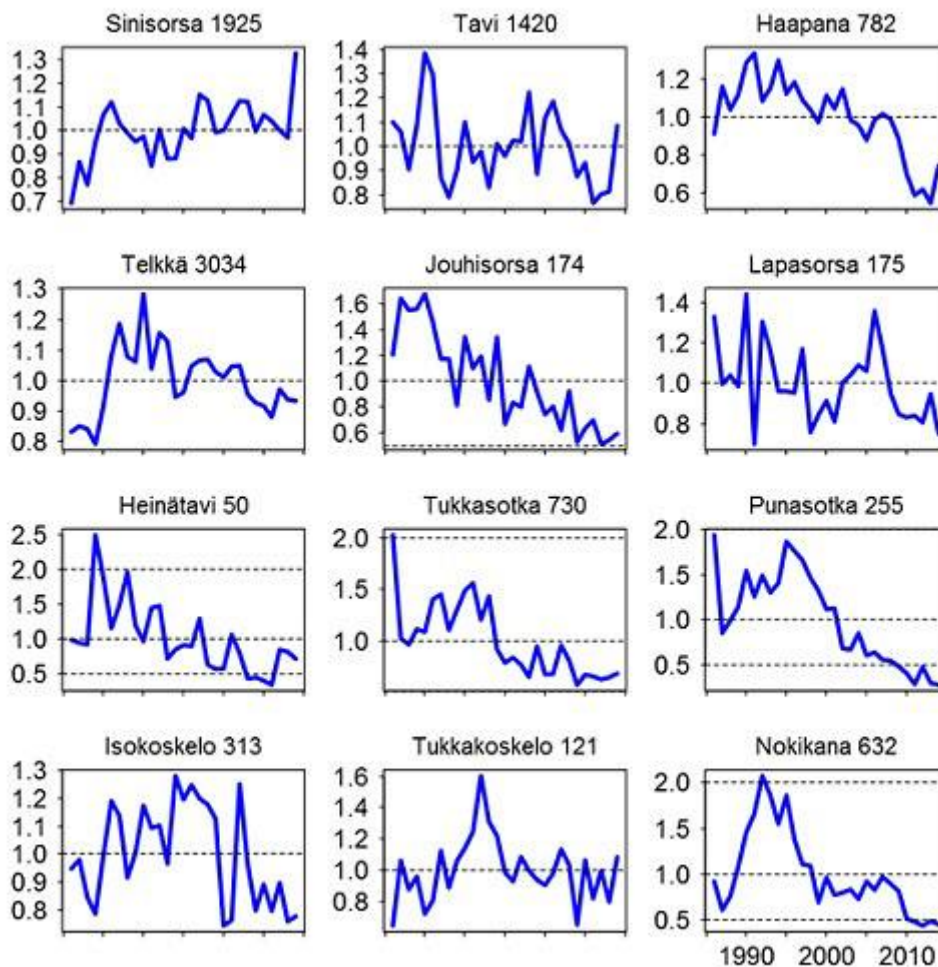


Vesilintujen kannanvaihtelujen seuranta on paljastanut sen karun tosiasian, että miltei kaikki sorsalintumme ovat taantuman kourissa. Koska moni sorsalaji on vielä melko yleinen, ei hitaasti hupeneva kanta kiinnitä aktiivisemmankaan lintujen havainnoitsijan huomiota ennen kuin ollaan todellisen romahduksen kynnyksellä.

Suomessa vesilintukantoja on seurattu pitkään. Yhtenäistä seuranta-aineistoa on koottu sekä RKTL:n (entinen Riista- ja kalatalouden tutkimuslaitos, nykyinen Luonnonvarakeskus LUKE) että Luonnontieteellisen museon hankkeissa. Maastossa laskentoja ovat tehneet niin metsästäjät kuin lintuharrastajatkin. Laskentoihin osallistuvien metsästäjien keski-ikä on kuulemma huomattavan korkea eikä uutta ja nuorempaa metsästäjäpolvea ole laskentatalkoisiin juuri ilmoittautunut. Lintuharrastajia ei tieto vesilintukantojen seurannasta ole kovinkaan hyvin tavoittanut, sillä vuosittain laskentoihin osallistuvien harrastajien määrä on vain muutamia kymmeniä koko maassa. Sorsalintujen kannanseuranta kaipaakin voimakasta lisäystä, jotta kannankehityksistä saadaan entistäkin luotettavampi kuva. Jos tässä onnistutaan, on mahdollista päästä myös syiden äärelle: miksi sorsat ja nokikana ovat hättää kärsimässä.

Alla olevasta kuvaajasta (Kuva 1.) selviää kuinka useimmilla yleisistä sorsistamme alamäki on ollut varsin jyrkkä. Hyvin menee oikeastaan vain sinisorsalla ja tavilla (pienin varauksin), mutta suurin osa muista vesilinnuista taantuu. Isokoskelo ja tukkakoskelo taantuvat merialueilla, mutta sisävesillä niiden kannat ovat olleet vakaat. Kuvaajan aineistossa on yhdistetty RKTL:n ja Luomuksen vesilintuaineistojen tulokset.



*Kuva 1. Parimäärien suhteellinen muutos (indeksi). Kunkin lajin indeksisarjan keskiarvo =1. Esim. indeksiluvun ollessa 0,5 on lajin kanta puolet koko jaksolle lasketusta keskimääräisestä kannanokoosta. Luku lajinimen perässä on aineiston keskimääräinen vuotuinen parimäärä. Perustuu RKTL:n ja Luomuksen aineistoon.*

[Linnustonseurannan sivuilla olevaan karttaan](#) on koottu tiedot niistä laskentapistelistä, joista on ainakin kerran ilmoitettu tietoja ajanjaksolla 1986–2014. Juuri nyt vesilintuseuranta kaippaa lisälaskentoja [aiemmin lasketuilta kohteilta](#) sekä aivan uusia kohteita.

Seurantaan osallistuminen on yksinkertaista: esim. kahdelta toukokuiselta järvenrantakäynniltä ilmoitetut vesilinnut toisivat laskentapisteen kertaheitolla mukaan seurantaan.

1. Suunnittele yhdestä tai useammasta pisteestä koostuva laskentareitti, jossa pisteistä katsottavat havainnointisektorit eivät mene päällekkäin. Yksikin havaintopiste riittää, esim. lintutorni. Tärkeitä ovat aivan kaikenlaiset vesistöt karuista, pienistä lammista isoihin järviin ja merenlahtiin.
2. Mitä helppokulkuisemman reitin tai kohteen valitsit, sitä varmemmin tulet sen kiertämään vastaisuudessakin.
3. Laskentakertoja on kaksi keväässä, ja ajoitus kannattaa suunnitella kevään etenemisen mukaan. Suositeltavat laskenta-ajat ovat Etelä- ja Lounais-Suomen rannikkoalueella 1.–13.5. ja 19.–27.5. Etelä- ja Keski-Suomen sisämaassa 8.–16.5. ja 23.–31.5. ja Pohjois-Suomessa 18.5.–10.6.
4. Laskenta-aika on aamu tai aamupäivä. Kirjaa aloitus- ja lopetusaika muistiin.
5. Ota mukaan ainakin havaintovihko, kynä, kello ja kiikari. Kaukoputki on tarpeellinen isommilla kohteilla ja uusilla kohteilla karttakopio auttaa laskentasektoreiden hahmottamisessa.
6. Käy kohde rauhallisesti läpi. Kohteen koosta ja lintumäärästä riippuen tähän voi mennä parista minuutista yli tuntiin. Useimmilla kohteilla laskenta kestää alle puoli tuntia. Toista laskenta mahdollisimman samalla tavalla seuraavalla kerralla.
7. Kirjaa vesilintuhavainnot parvikohtaisesti ja sukupuolittain, esimerkiksi: sinisorsa 1k1n, 2k1n, 1k, 3k2n telkkä 1k1n, 2k, 1k – aivan kuten kirjaisit havaintosi Tiiraan tai havaintovihkoosi. Vesilintujen lisäksi suositellaan laskettavaksi rantakanat, kahlaajat, loppilinnut ja kertuset sekä pajusirkku.
8. Määritä laskentakohteenelinympäristö (jaottelu kahdeksaan luokkaan, tarkemmin ohjeissa). <http://www.luomus.fi/seurannat/vesilinnut/ohjeet.htm>
9. Laskennan jälkeen maastolomakkeen tiedot siirretään Excel-lomakkeelle tai paperiselle koontilomakkeelle ja lähetetään tiedosto linnustonseurantaan.
10. Vesilintuseuranta on helppo seurannan muoto! Ilmoittaudu mukaan tai kysy lisäohjeita: [linnustonseuranta@luomus.fi](mailto:linnustonseuranta@luomus.fi)



Punasotkan taantuma on tosiasia koko Euroopassa, eikä ainoastaan Suomessa. Kuva: Juha Honkala